

Uruguay como país "debe diferenciarse con su soja"

El agricultor de Soriano, Rino Mazzilli considera que el actual momento de la agricultura uruguaya requiere una sinergia entre todos los actores de la cadena: productores, exportadores, proveedores de insumos, plaza financiera, los seguros, el gobierno, dueños de campos, etc. Dado que a su juicio, "el juego del queso y el ratón ya terminó, porque los márgenes se han achicado para todos".



“

Es un buen momento para pensar en elementos que potencien a todos los involucrados”

Entiende que las actuales condiciones agrícolas "se van a mantener y no es esperable tener los márgenes que hubo entre 2008-2012, hoy el negocio tiene números muy justos". A la vez que existen costos que el sector no maneja, como: el gasoil o la energía eléctrica. "Se está atravesando una emergencia. Por lo cual es un buen momento para pensar en elementos que potencien a todos los involucrados".

En esa línea, Mazzilli considera que "la cadena tiene que ser más eficiente, sobretudo la post cosecha luego de la puesta en marcha del Protocolo para la exportación de soja a China, hubo sorpresas para todos, pero hoy las cartas están dadas, con lo cual no deberíamos tener los sobrecostos que tuvimos en la próxima zafra. Debemos buscar de forma consensuada una mayor eficiencia en todo el proceso que demanda la exportación de soja a China".

Pero, "también habría que pedir hacia afue-

ra, no sé si por intermedio del Gobierno, un plus en los precios de nuestra soja, porque estamos enviando un producto que pasa a tener mucha calidad, entonces alguien tiene que hacer valer a todo eso".

Mazzilli dijo a VERDE que a raíz del protocolo, Uruguay está en condiciones de exportar una soja diferenciada, "las nuevas condiciones de exportación hacia China aceleraron el proceso, se tuvo que pre limpiar más de lo normal, sacamos las plagas cuarentenarias, además tenemos un nivel de proteína que está dos puntos por encima de Argentina, por más que dicho país industrializa un alto volumen de su producción. Estos son elementos para lograr una diferenciación en los precios de venta que sirva para potenciar a toda la cadena agrícola. Uruguay como país debe diferenciar su soja".

Para eso, "no podemos perder de vista que la proteína baja cuando los suelos desgastan y

hoy estamos en el límite. Acá con los dueños de los campos hay que tomar conciencia de lo que impactan las praderas en la recuperación de los suelos y por ende en la calidad de nuestra soja. Si seguimos como venimos, en 5 años tendremos los problemas de Argentina y con menos calidad de suelos, eso sería un problema para nuestro país. Estaremos agregando una cantidad importante de fertilizantes pero no será suficiente, tendremos más costos y menos calidad en la soja" y se preguntó: "¿a quién se la venderemos?".

DEBE HABER UN "ÁMBITO COMÚN"

Dijo que es la necesidad y no la ideología, lo que fomentará un ámbito común entre todos los actores buscando la permanencia en el negocio, "porque si no marchamos todos". "Tenemos que ver como lo combinamos y alineamos, para que salga lo mejor posible y para no seguir jugando al queso y al ratón, en un negocio donde se achicó el queso. Entiendo que esa la manera para trabajar en la agricultura actual. Como productor solo no hago nada, pero si se junta una cadena de eslabones en la que estemos acuerdo, donde todos ganemos la parte que tengamos que ganar, creo que sería mucho más eficiente que la situación que tenemos hoy".

Mazzilli indicó que "la participación de los seguros es muy importante para crear un seguro de inversión, que le permita al agricultor invertir en una prima sabiendo que está cubierta la inversión, y en caso de que pase algún imprevisto, no quede fuera del circuito".

Ese ámbito común que se imagina Mazzilli también contempla: a los proveedores de insumos, productores, exportadores, gobierno, seguros, bancos, etc. "Hay que hacer un esfuerzo, entenderlo, interpretarlo y tener un cambio de actitud para evitar que siga pasando lo mismo: "si al productor le va mal, no le paga al de



los insumos, no le paga a la plaza financiera y a la vez, los exportadores que han hecho grandes inversiones tendrán menos soja. Esto que propongo apunta a que la cadena gane en eficiencia, rentabilidad y tenga mayor previsibilidad".

A eso lo ejemplifico con el trigo, "nadie hizo nada y el cultivo esta por desaparecer, obviamente tiene complejidades relacionadas con la oferta mundial, pero algo se podría haber hecho, estos elementos debemos tenerlos claros para que no suceda lo mismo con la soja y continuemos con niveles producción de 3 o 3,5 millones de toneladas".

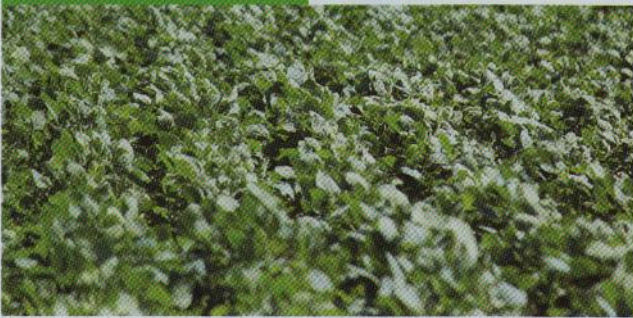


"Uruguay está en condiciones de exportar una soja diferenciada"

PRODUCCIÓN



"La necesidad de ambas partes (arrendador-arrendatario) culminará en una asociación o un esquema similar"



SE CAMBIA, "O SE PRODUCEN LADRILLOS"

Sobre el trabajo conjunto entre agricultores y dueños de campos pensando en la siembra de pasturas y en el cambio de precios que eso genera, sostuvo que esa dinámica "se forma cuando hay nuevas actitudes, si eso no ocurre el agricultor se retirará y el dueño del campo se quedará sin arrendatario, porque ya existe una selección más profunda de lo que se arrienda y juegan también elementos como: las malezas,

la fertilidad, el balance de nutrientes, ya no están fácil conseguir un agricultor para arrendarle. Y si lo sigue arrendando como venía, en 5 años que ponga un horno y que haga ladrillos, porque ese campo no servirá para otra cosa".

Insistió en que "es momento para bajar dices, apelar a la creatividad entre agricultores y los dueños de los campos, para encarar una rotación con praderas y donde cada uno pueda obtener el mejor resultado económico. Quizás dejándole praderas al dueño del campo y posteriormente que el agricultor reciba praderas viejas. De esa manera van a trabajar con mucho más sinergia, se van a potenciar las dos producciones y será positivo para la cadena de producción".

Ante la consulta ¿En 4 o 5 años la agricultura se hace como se está haciendo hay campos que van a salir del negocio agrícola? Fue claro al responder: "Si. Y lo tengo absolutamente claro. Ya quedaron fuera del circuito los campos menos aptos por el cambio de precios y el impacto en los márgenes. En muchos casos, los campos quedaron tapados de malezas y sin ninguna alternativa. Nadie se adelantó, ni se pensó en conjunto el ingreso a un sistema productivo que contemple pasturas y luego de 3 o 4 años recibirlo para agricultura y alcanzar un muy buen cultivo de soja".

ASOCIARSE

Para Mazzilli ya se está ingresando a la fase de trabajo de forma conjunta. "Porque nos necesitamos. El agricultor necesita del dueño del campo y viceversa, es el momento de pensar en la productividad de los predios iniciando procesos armoniosos entre agricultura y ganadería, para evitar colapsos".

Dijo que dicho esquema de trabajo no solo debería hacerse en las zonas agrícolas marginales, "sino también en las zonas con mejor aptitud, si bien en estas situaciones el proceso de recuperación sería más rápido, igual hay que pensar en adelantarse a la jugada y comenzar con rotaciones como las que se hacían antes, con un 20 o 25% de pasturas e ir rotando para que a los 4 años se vuelva a una agricultura muy productiva".

Mazzilli realiza agricultura y ganadería en campos propios de la familia. Además opera campos arrendados y desde hace varios años también trabaja de forma asociativa en Soriano y ahora está comenzando dicho proceso en Salto. "En ambos casos la base de producción es un sistema agrícola en rotación con pasturas, o sea, es la integración entre la ganadería y la agricultura. En Soriano la rotación con pasturas demanda dos años y en Salto esos tiempos seguramente serán más largos".

Añadió que en su caso la asociación productiva con un productor de Soriano tiene más de 15 años, "y vemos que nos potenciamos mutuamente", está claro, "que nos conocemos y tenemos una relación de largo plazo, no digo que uno tome un campo y trabaje inmediatamente de esta forma, porque la asociación demanda un proceso. Pero hay que empezar a trabajar en esa línea, porque si no, esto no va a terminar bien".

Considera que hay elementos que hoy pesan, como el desgaste de los suelos y la problemática de malezas, "entonces necesariamente lleva a un replanteo de la actividad, venimos con un proceso que tenía la simplificación de la siembra directa y el glifosato, eso ya no corre porque la naturaleza va más rápido, algo que siempre decía mi padre. El problema de las malezas es que estamos gastando cada vez más en herbicidas y no solucionamos la situación generada y además en algunos casos se empeora año a año".

Para Mazzilli, estos temas deben llevar al dueño del campo y agricultor, "a estar comprometidos y alineados con el negocio, si en un principio no es asociativamente, al menos que tengan una visión compartida". Entiende que la palabra asociación a veces no es muy linda, "pero la necesidad de ambas partes culmina-

rá en eso o un esquema similar". Dijo que es altamente probable que en 5 años, "existan grandes tropiezos y problemas, ocasionados por una menor rentabilidad, menos productividad por el desgaste de suelos, mayores costos de producción y más malezas complejas, con lo cual urge trabajar juntos para encarar dicha situación, de lo contrario terminaremos viendo campos con malezas luego de concluida la fase agrícola, como se ven en algunas zonas del país", concluyó.

“

La participación de los seguros es muy importante para crear un seguro de inversión”